

3.0 INSTALLATION

- 3.1 PRÉPARATIFS :** Planifiez l'installation de votre système antichute avant de commencer à travailler. Tenez compte de tous les facteurs pouvant compromettre votre sécurité avant, pendant et après une chute. Tenez compte des exigences et des restrictions des systèmes indiquées dans la section 2.

IMPORTANT : Dans la plupart des applications, la CAAR Nano-Lok doit être connectée à un point d'ancrage ou un point dorsal de harnais. Chaque orientation est permise, sauf tel qu'indiqué dans la Section 4.7.

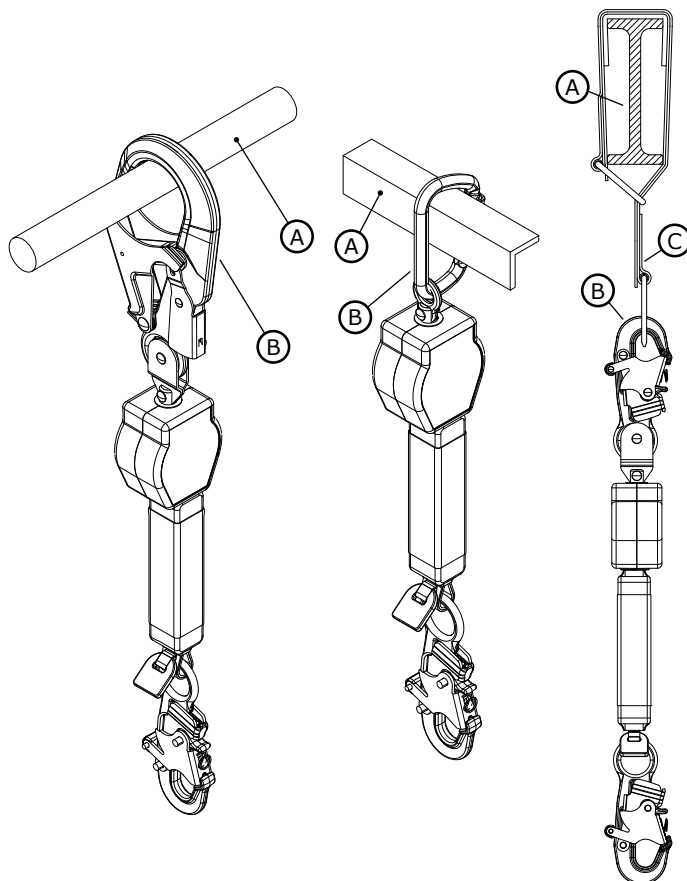
- 3.2 ANCRAGE :** La Figure 6 représente les connexions d'ancrage normales pour la CAAR. Choisissez un point d'ancrage limitant au maximum le risque de chute libre ou de chute avec balancement (voir la Section 2). Choisissez un point d'ancrage stable capable de supporter les charges statiques définies dans la Section 2.2. Lorsque l'ancrage au-dessus de la tête est impossible, les CAAR Nano-Lok peuvent être arrimés à un point d'ancrage situé sous le niveau du dé d'accrochage dorsal. Pour les utilisateurs d'un poids atteignant 310 lbs (141 kg), le point d'ancrage ne peut pas être plus bas que 3 pieds (1 m) sous le dé d'accrochage dorsal. Pour les utilisateurs dont le poids excède 310 lbs (141 kg), et jusqu'à 420 lbs (191 kg), le point d'ancrage ne peut pas être plus bas que 2 pieds (0,6 m) sous le dé d'accrochage dorsal.

- 3.3 MONTAGE SUR CABINE :** Les modèles de CAAR Nano-Lok à montage sur cabine ont été conçus pour être installés au-dessus de la tête, sur un chariot à poste de conduite élevable ou tout équipement similaire (voir Figure 1). Ils doivent être utilisés en conjonction avec un harnais de sécurité complet, qui fait partie d'un système antichute complet. La Figure 7 illustre l'installation de la CAAR à montage sur cabine. Sélectionner un point d'ancrage capable de supporter les charges définies dans la Section 2.2 et arrimer la CAAR Nano-Lok de la manière suivante:

1. Détacher la poignée d'attache (A) de la CAAR en retirant le contre-écrou (D) et le boulon (C).
2. Placer la poignée d'attache (A) par dessus l'ancrage ou à travers le point d'ancrage.
3. Avec les cales d'espacement (B) fermement insérées de chaque côté de l'émerillon de la CAAR, placer la CAAR entre les fourches de la poignée d'attache (A) afin que les trous dans les cales de la poignée (B) soient alignés avec la poignée d'attachement.
4. Insérer le boulon (C) à travers la poignée d'attache (A), les cales (B) et l'émerillon de la CAAR.
5. Fileter le contre-écrou (D) dans le boulon (C) et resserrer fermement. N'ajustez pas trop.

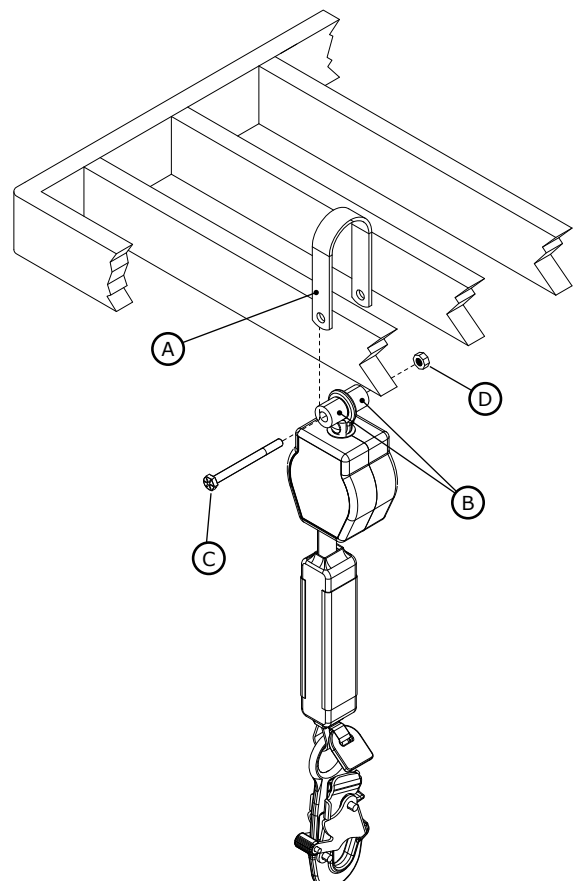
IMPORTANT : Il est recommandé que cet équipement soit installé sous la supervision d'une personne qualifiée, telle que définie par la norme OSHA 1910.66 annexe C.

Figure 6 – Connecteurs d'ancrage



A - Ancrage B - Connecteur C - Adaptateur de fixation D - Point d'ancrage

Figure 7 – Montage sur cabine



A - Poignée d'attache B - Cales C - Boulon D - Contre-écrou

3.4 FIXATION DU HARNAIS : Les modèles de CAAR Nano-Lok incluent une interface de harnais CAAR à une jambe ou deux pour la fixation des CAAR sur un harnais de sécurité complet, juste sous le dé d'accrochage dorsal (voir la Figure 8 et la Figure 9):

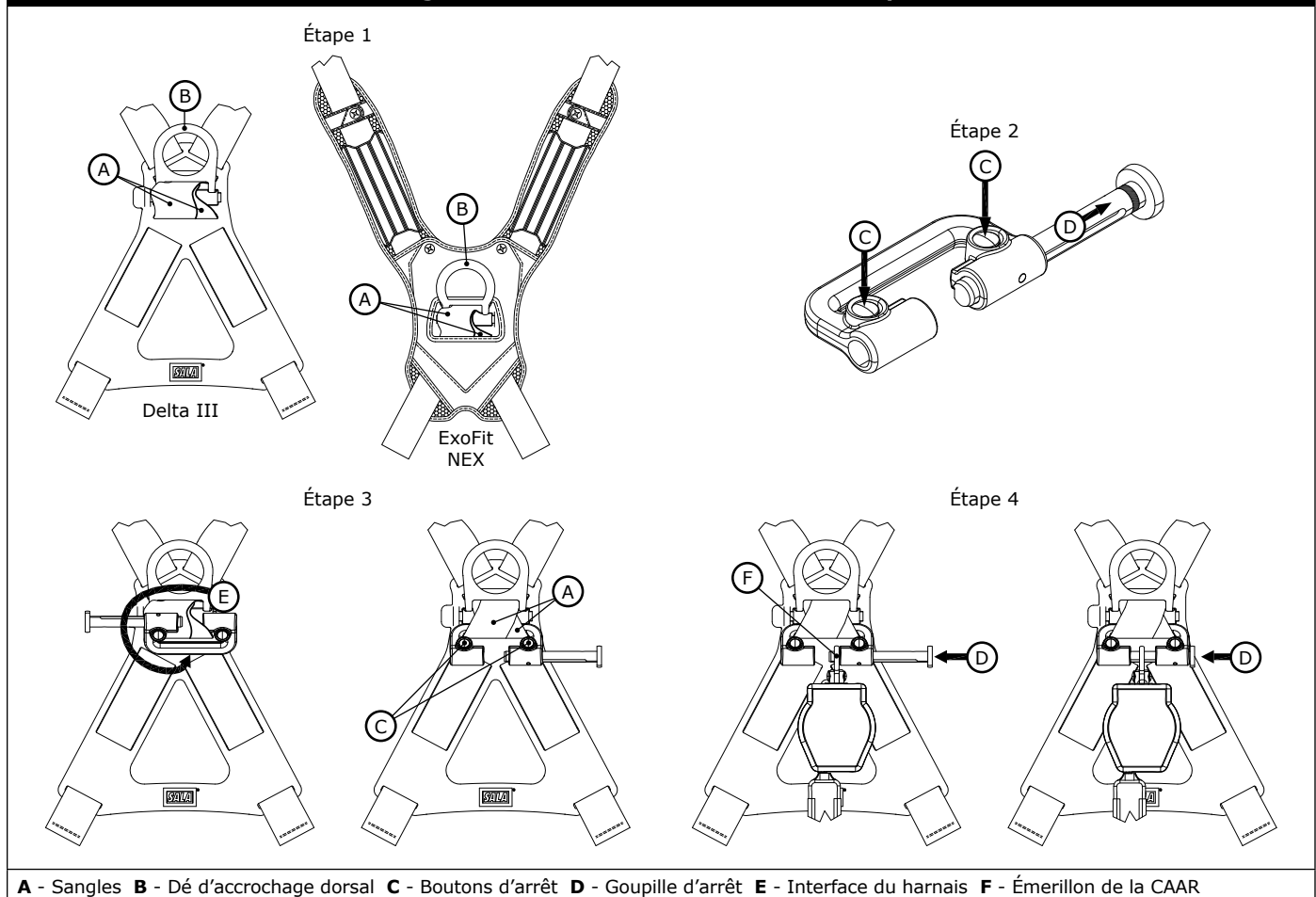
- **Interface de harnais CAAR simple :** Dans les cas où la mobilité du travailleur est essentielle, il est possible d'utiliser une interface de harnais CAAR simple pour la fixation de la CAAR Nano-Lok sur un harnais de sécurité complet, juste sous le dé d'accrochage dorsal (voir la Figure 8): Le travailleur peut alors s'attacher à divers points d'ancrage situés partout sur le site avec l'extrémité de la longe de la CAAR sans réinstaller constamment la CAAR. Pour fixer la CAAR Nano-Lok sur un harnais de sécurité complet avec une interface de harnais CAAR unique:

1. **Relâcher les sangles de harnais :** Tirer sur les courroies (A) là où elles passent à travers le base du dé d'accrochage dorsal (B) jusqu'à ce qu'il y ait assez d'espace pour glisser l'interface à une jambe entre les courroies et le coussinet arrière.
2. **Ouvrir l'interface du harnais :** Pousser les boutons d'arrêt (C) en même temps et sortir la goupille d'arrêt (D).
3. **Placer l'interface du harnais autour des sangles :** Avec les boutons d'arrêt (C) faisant face à l'extérieur et la porte faisant face vers le haut, insérer l'extrémité du nez de l'interface du harnais (E) derrière les sangles (A). Faire pivoter l'interface du harnais derrière les sangles jusqu'à ce que l'interface du harnais entoure les sangles. Tirer les sangles vers l'arrière à travers le dé d'attachement dorsal et le coussinet arrière afin de fixer fermement l'interface du harnais.
4. **Fixer la CAAR Nano-Lok sur l'interface du harnais :** Glisser l'émerillon sur la CAAR (F) par dessus la goupille d'arrêt de l'interface du harnais (D) puis pousser la goupille d'arrêt jusqu'à ce qu'elle se verrouille en place du côté opposé à l'extrémité de l'interface du harnais.

AVERTISSEMENT : La bande rouge sur l'extrémité du bouton de la goupille d'arrêt de l'interface du harnais sera exposée si l'interface du harnais est déverrouillée. Pour éviter toute libération accidentelle de la connexion, toujours s'assurer que l'interface du harnais est verrouillée avant d'utiliser le harnais et la CAAR Nano-Lok qui y est attaché. Le non-respect de ces instructions peut entraîner de graves blessures, voire la mort.

REMARQUE : Il est aussi acceptable de connecter la CAAR Nano-Lok sur le dé d'accrochage dorsal du harnais avec un mousqueton ou un crochet mousqueton.

Figure 8 – Interface du harnais CAAR simple



- **Interface du harnais CAAR double :** Dans les applications d'escalade, là où une fixation à 100 % est nécessaire, il est possible d'utiliser une interface de harnais CAAR double pour fixer deux CAAR Nano-Lok côte à côte sur un harnais de sécurité complet, juste sous le dé d'attachement dorsal (voir la Figure 9). Pour fixer deux CAAR Nano-Lok sur un harnais de sécurité complet avec une interface de harnais CAAR double:
 1. **Relâcher les sangles de harnais :** Tirer sur les courroies (A) là où elles passent à travers le base du dé d'attachement dorsal (B) jusqu'à ce qu'il y ait assez d'espace pour glisser l'interface à deux jambes entre les courroies et le coussinet du dé d'attachement.
 2. **Ouvrir l'interface du harnais :** Pousser sur l'insertion du connecteur (C) pour détacher les pinces (D) du connecteur puis faire pivoter l'insertion du connecteur pour déverrouiller la porte. Pousser la porte (E) vers l'intérieur pour ouvrir le connecteur.
 3. **Fileter la première CAAR Nano-Lok sur l'interface du harnais :** Insérer le nez du connecteur (F) à travers l'émerillon (G) de la CAAR puis faire pivoter la CAAR autour de l'extrémité de la porte et du connecteur (H). La porte peut être tournée vers le nez pour ajouter du dégagement pour l'émerillon entre la porte et l'épine du connecteur.
 4. **Placer l'interface du harnais autour des sangles :** Avec la porte faisant face vers le haut, insérer le nez du connecteur (F) derrière les sangles (A). Faire pivoter le connecteur derrière les sangles jusqu'à ce que le connecteur entoure les sangles.
 5. **Ajouter la seconde CAAR Nano-Lok sur l'interface du harnais :** Faire glisser l'émerillon de la CAAR (G) par dessus le nez du connecteur (F) et placer l'émerillon de la CAAR dans l'extrémité du nez du connecteur (I). Refermer la porte (E).
 6. **Fermer l'interface du harnais :** Faire pivoter l'insertion du connecteur (C) vers l'avant pour que les pinces (D) s'attachent sur le connecteur. Lors qu'elles auront été correctement fermées, les sangles devraient passer à travers la rainure de sangle (J) au sommet de l'insertion du connecteur et les émerillons de la CAAR devraient être fixés fermement dans les cavités (K) de chaque côté de l'insertion du connecteur. Une fois que l'interface du harnais est fermée, tirer les sangles (A) à travers le dé d'accrochage dorsal et le coussinet du dé d'attachement pour éliminer tout relâchement des sangles et fixer fermement le connecteur entre les sangles et le coussinet du dé dorsal.

REMARQUE : Des modèles différents de CAAR double pourraient être nécessaires pour les harnais ExoFit plus anciens. Voir l'annexe A.